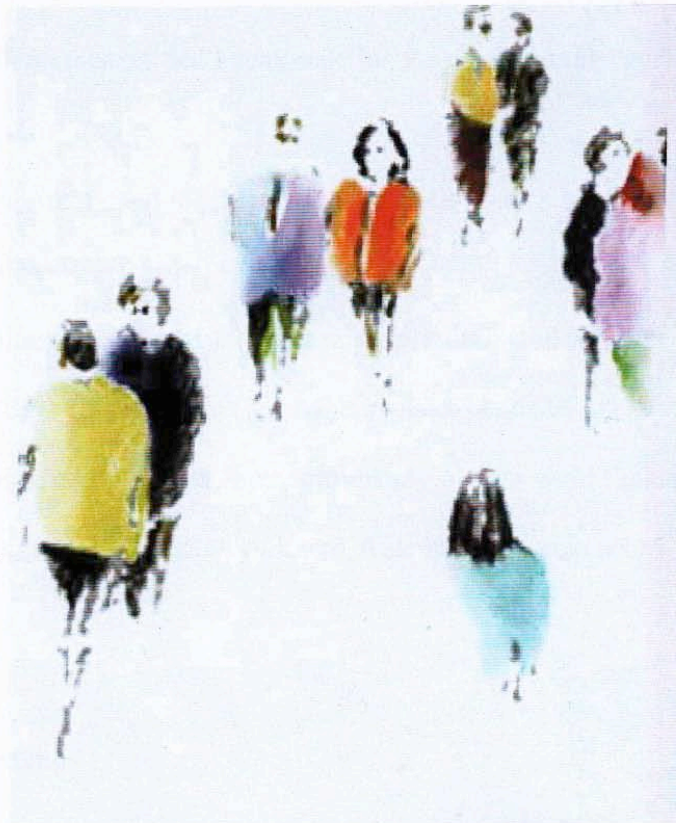


Fachklinik für Psychiatrie und Psychotherapie Gauting

Patienteninformation





Gauting, im Februar 2009

Sehr geehrte Patientinnen und Patienten!

Herzlich willkommen in der Fachklinik für Psychiatrie und Psychotherapie in Gauting!

Mit diesen Informationen möchten wir Ihnen helfen, sich bei uns leicht und gut zurechtzufinden.

Alle Mitarbeiterinnen und Mitarbeiter unserer Klinik sind in erster Linie darum bemüht, mit Ihrer Mithilfe Ihre Gesundheit wieder herzustellen.

Wir hoffen, dass Sie sich trotz Ihrer Erkrankung bei uns wohl fühlen werden und bemühen uns, Ihnen den (notwendigen) Aufenthalt so angenehm wie möglich gestalten.

Ihre Klinikleitung



Unsere Klinik...

... ist ein Fachkrankenhaus mit 126 vollstationären Betten, 10 teilstationären Plätzen und einer Notfall- und Institutsambulanz, die sowohl eine vor- als auch eine nachstationäre Behandlung ermöglicht. Die Klinik wurde ursprünglich 1956 in der Bergstraße gegründet und zog 2001 in ein vollständig saniertes, traditionsreiches Gebäude in der Robert-Koch-Allee 6. Sie wurde seitdem mehrfach erweitert. Im Herbst 2008 erst fusionierte die Fachklinik für Psychiatrie und Psychotherapie Inzell- Eck mit unserem Hause und im Januar dieses Jahres öffnete unsere neue Gerontopsychiatrische Abteilung ihre Pforten.



Aufenthaltsbereich unserer neuen Station



Patientenzimmer

Die Fachklinik für Psychiatrie und Psychotherapie Gauting zeichnet sich durch eine patientenorientierte und medizinisch hochwertige psychiatrische und psychotherapeutische Versorgung aus. Unser qualifiziertes Personal, ein breites Spektrum an Therapieangeboten und Kooperationen mit mehreren medizinischen Einrichtungen bieten unseren Patienten eine Behandlung auf hohem Niveau. Sowohl die Klinikleitung als auch die Mitarbeiter engagieren sich stets dafür, allen Patienten eine Atmosphäre der Sicherheit und Geborgenheit zu vermitteln.

Behandelt werden Patienten aller gesetzlichen und privaten Krankenkassen. Die Klinik ist Plankrankenhaus und Akutkrankenhaus mit Vollversorgung. Aufnahmen müssen bei den Krankenkassen nicht beantragt werden.



Im Rahmen einer modernen Psychiatrie wird eine eventuelle medikamentöse Therapie auf ein unbedingt erforderliches Minimum begrenzt und durch psychotherapeutische Maßnahmen ergänzt.

Die Therapie wird auf jeden Patienten individuell zugeschnitten, mit ihm zusammen besprochen und von den Ärzten bzw. Therapeuten erstellt. Neben psychiatrischen Krankheiten können auch begleitende neurologische Krankheitsbilder mit behandelt werden.

Welche Therapien werden in unserem Hause angeboten?

Medikamentöse Behandlung

Eine medikamentöse Behandlung wird in unserem Haus nur angewendet, wenn dafür eine Indikation vorliegt. In diesem Fall kann das richtige Präparat für den Patienten oft eine große Entlastung bedeuten.

Um den Patienten möglichst optimal medikamentös einzustellen, führen wir vor und gegebenenfalls während der Behandlung Blutspiegelanalysen durch und überwachen kontinuierlich die Verfassung des Patienten. Anwendung finden vor allem neuere, meist gut verträgliche Präparate. Medikamentöse Behandlungen körperlicher Begleiterkrankungen werden von Internisten des Hauses festgelegt und überwacht.

Psycho- und Soziotherapien

Im Einzelverfahren:

- Tiefenpsychologisch orientierte Psychotherapie
- Verhaltenstherapeutische Verfahren

Im Gruppenverfahren:

- Depressionsgruppe
- Angstgruppe
- Suchtgruppe
- Selbstsicherheitstraining
- Kognitives Training



- Soziales Kompetenztraining
- Konzentrierte Bewegungstherapie
- Psychoedukative Gruppe für türkische Patienten
- Psychoedukative Gruppe für psychotisch erkrankte Patienten

Kreative Therapien

- Ergotherapie
- Musiktherapie
- Kunsttherapie
- Beschäftigungstherapie

Entspannungsverfahren

- autogenes Training
- Progressive Muskelentspannung (progressive Muskelrelaxation, PMR)
- Entspannungsverfahren für türkische Patienten
- Qi Gong
- Yoga
- Fünf Tibeter

Sportliche Aktivitäten

- Muskelaufbau durch Geräte bzw. die eigene Körperspannung
- Rückentraining
- Frühgymnastik
- Hockergymnastik
- Walking



Welche Diagnostikmöglichkeiten gibt es bei uns?

- testpsychologische Untersuchungen
- Elektroenzephalographie (EEG)
- evozierte Potentiale
- Elektromyographie
- Nervenleitgeschwindigkeit
- Elektrokardiographie
- Ergometrie
- Oberbauchsonographie
- transkranieller Doppler
- CCT und Kernspintomographie (extern)
- Computergestützte Testungen (Wiener Testsystem)
- Schlafdiagnostik im klinikeigenen Schlaflabor

Alle fachfremden Disziplinen werden durch Konsiliarärzte mitbetreut.

Für die Zeit nach dem Aufenthalt in unserem Hause stehen unsere Sozialpädagoginnen den Patienten hilfreich zur Seite, u.a. vermitteln sie Kontakte zu folgenden Stellen:

1. Sozialpsychiatrische/ Gerontopsychiatrische Dienste
2. Nachsorgeeinrichtungen (Rehakliniken, Rehaeinrichtungen, Therapeutische Wohngemeinschaften, sozialtherapeutische Einrichtungen, Alten- und Pflegeheime)
3. Suchtberatungsstellen
4. Arbeitsagenturen, Landratsämter, Sozialbürgerhäusern
5. Krankenkassen
6. Wohnungsämtern
7. Schuldnerberatungsstellen
8. verschiedenen Selbsthilfegruppen sowie dem VdK

Außerdem bestehen seit vielen Jahren Kooperationen mit anderen Kliniken wie z.B. den Asklepios Fachkliniken München- Gauting, dem Klinikum Starnberg, der Klinik Dr. Wolfart in Gräfelfing, sowie der Privatklinik Dr. Robert Schindlbeck in Herrsching.



Wissenswertes über Gauting

Lage:

Gauting liegt in der reizvoller Moränenlandschaft des Voralpenlandes im Würmtal zwischen der Kreisstadt Starnberg und der Landeshauptstadt München und zählt derzeit etwa 20 000 Einwohner. Das Gebiet der Gemeinde gehört zu den am frühesten besiedelten Vereichen Oberbayerns. Einer Legende zufolge wurde Karl der Große in der Gautinger Reismühle geboren, daher die Kaiserkrone im Gautinger Wappen.

Sehenswürdigkeiten:

Frauenkirche in Gauting, erbaut 1489 auf älteren Vorgebäuden, mit reicher Innenausstattung des 16. bis 18. Jahrhunderts.

Evangelische Christuskirche, erbaut 1928 nach Plänen des bedeutenden Architekten Theodor Fischer, seit 1952 mit zwei alten Glocken aus Schlesien.

Sogenanntes **E-Werk am Hauptplatz**, erbaut 1910 anstelle der früheren Dorfmühle, bedeutendster baulicher Akzent der Ortsmitte.

Figur des heiligen Nepomuk an der Würmbrücke, Holzbildwerk von Reinhold Fritz, 1947 als Ersatz für eine ältere Figur geschaffen.

Wasserrad am Lederersteg, 1878 erbautes Triebwerk einer Papiermühle, erinnert an die vielen früheren Mühlen im Würmtal.

Kriegerdenkmal, 1928 errichtete Skulptur von Karl Himmelstoß, Mahnmahl für die Opfer beider Weltkriege.

Mahnmal zur Erinnerung an den Evakuierungsmarsch aus dem KZ Dachau durch das Würmtal im April 1945, Skulptur von Prof. Hubertus von Pilgrim, errichtet 1989, nach einer Idee von Bürgermeister Dr. Ekkehard Knobloch, vor dem neuen Eingang des Waldfriedhofs



in Gauting. Eine Reihe gleicher Wegstreckendenkmäler kennzeichnet den Marschweg von Dachau über München bis Waakirchen.

Villenkolonie, angelegt zwischen 1903 und 1914, mit rhythmisch geschwungenen Straßenführungen, großzügigen Grünanlagen und denkmalgeschützten Villen.

Schloss Fußberg, erbaut 1721, urkundlich seit 1342 als befestigter Herrnsitz und Lehenstück der bayerischen Herzöge nachgewiesen, bis 1803 Hofmark im Besitz der Abtei Andechs, mit Park in englischem Stil. Heute ist Schloss Fußberg im Besitz der Gemeinde, vermietet an eine Firma.

Ausstellung der Prähistorischen Staatssammlung mit Funden zur Vor- und Frühgeschichte Gautings im oberen Foyer des Rathauses Gauting.

Partnerstädte

Clermont L'Hérault, Südfrankreich

Verbindung mit Patschway, England

Sehenswürdigkeiten bei Gauting:

Reismühle, urkundlich 1281 in Herzogbesitz, legendäre Geburtsstätte Kaiser Karls des Großen.

Ulrichskapelle im Wald bei Königswiesen, erbaut im 15. Jahrhundert, Kapelle der 1864 aufgelassenen Hofmark Königswiesen.

Buchendorf mit Mariensäule (1893), ehemaligem Pfarrhof (1857) und einigen stattlichen Bauernhöfen inmitten einer Rodungsinsel des 7./8. Jahrhunderts.

Michaelskirche in Buchendorf, romanische Bausubstanz mit spätgotischen und barocken Veränderungen, reiche Innenausstattung (seit 1595).



Keltische Viereckschanze bei Buchendorf (so genannte Römerschanze), eines der besterhaltenen Erdwerke aus keltischer Zeit.

Unterbrunn mit Dorfplatz, Anger, Weiher und dem Ensemble von Pfarrkirche, Pfarrhof, Zehntstadel und Schulhaus, großbäuerlich geprägtes , weitgehend erhaltenes Dorfbild, ähnlich dem benachbarten Oberbrunn und dem Weiler Hausen.

Laurentiuskapelle außerhalb Unterbrunns, erbaut im 12./13. Jahrhundert, mit Veränderungen bis 1862 und bemerkenswerter Ausstattung des 15. bis 18. Jahrhunderts, besonders Rokokostukkatur und Fresko im Chor (1758).

Stockdorf mit alter Vituskirche (1857 anstelle eines wesentlich älteren Vorgängergebäudes gebaut) im früheren Ortszentrum, altem Schulhaus und einigen denkmalgeschützten Villen aus der Zeit um 1910.

Mühltal südlich von Gauting: bis 60 Meter tiefes Durchbruchstal der Würm durch die Endmoränenwälle der jüngsten Eiszeit mit Burgstall Karlsberg (12. bis 14. Jahrhundert) und vorgeschichtlicher Hügelgräber-Nekropole.

Grubmühler Feld nördlich von Gauting: landschaftlich reizvolle Würmauen zwischen Altmoränenrücken der Risseiszeit mit deutlicher Terrassenbildung der Würmeiszeit.

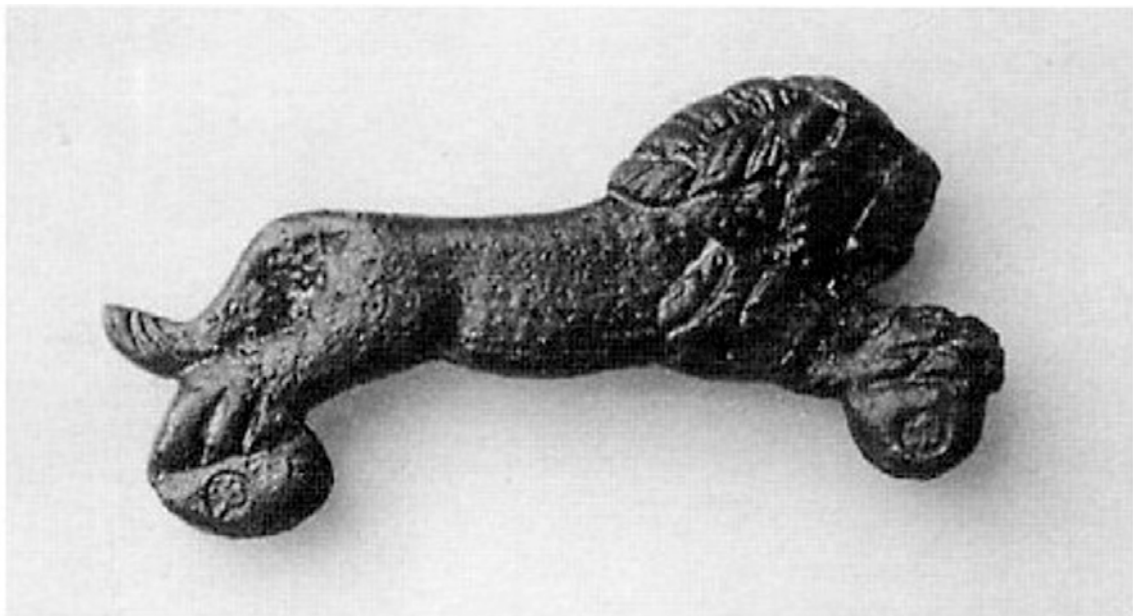
Einen vollständigen Überblick über die zahlreichen Sehenswürdigkeiten bietet der „Führer durch Gauting und seiner Umgebung“, erhältlich an der Gemeindekasse im Rathaus.



Ein Löwe erinnert an Gautings frühe Geschichte...

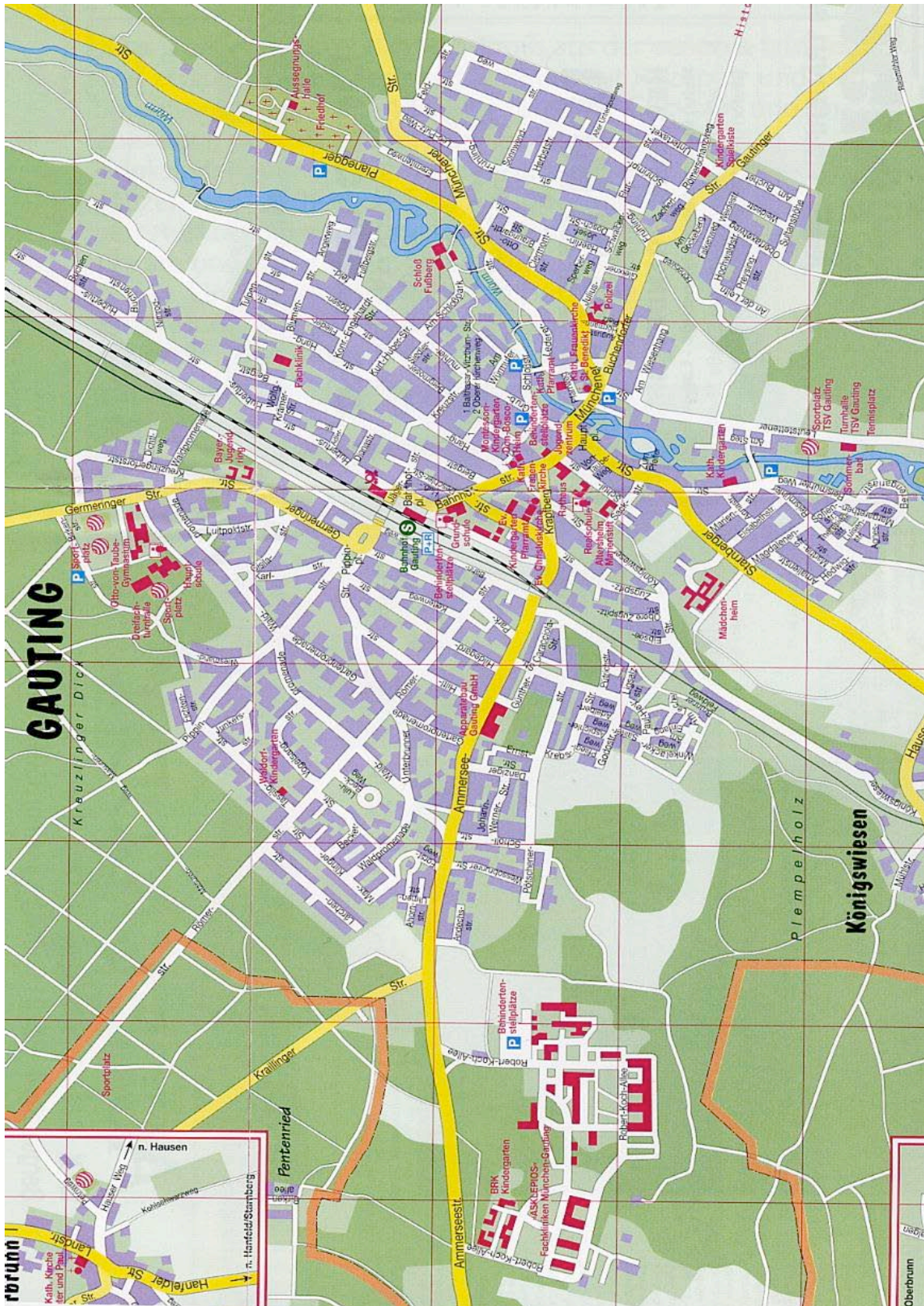
Der springende Löwe ist Teil einer in Gauting ausgegrabenen römischen Standarte, einem äußerst seltenen Fundstück der römischen Kaiserzeit. Die Gemeinde hat den Löwen in einer Auflage von nur 333 Stück in vergoldeter Bronze originalgetreu nachbilden lassen. Sie erhalten das kulturhistorische Kleinod mit nummeriertem Zertifikat und steuerlich absetzbarer Spendenbescheinigung für 125 € bei der Gemeindekasse im Rathaus.

Zur Erhaltung der zahlreichen vor- und frühgeschichtlichen Bodendenkmäler haben sich Gautinger Bürger zu einer gemeinnützigen „Gesellschaft für Archäologie und Geschichte – Oberes Würmtal e.V.“ zusammengeschlossen (Spendenkonto: Sparkasse Gauting, Konto 5 111 497, BLZ 700 540 80)





Ein Überblick über Gauting





Klinik- ABC

Ausgangsregelung

Sie erhalten vom Pflegepersonal eine Ausgangskarte in einer bestimmten Farbe.

Daran ist erkennbar, ob Sie alleine, mit anderen Patienten oder nur mit Personal bzw. Besuchern das Haus verlassen dürfen.

Der Farbcode bedeutet:

Grün: Alleinausgang

Rot: Ausgang mit Mitpatienten, die eine rote Ausgangskarte haben

Gelb: Ausgang mit Angehörigen und / oder Personal

Die Karte ist beim Verlassen des Hauses an der Pforte abzugeben und bei der Rückkehr wieder dort abzuholen.

Ausgang ist **im Winter** (vom 1.11.- 31.3.) **von 13:00 bis 19.00 Uhr** und **im Sommer** (1.4.- 31.10.) **von 13.00 bis 20:00 Uhr** möglich. Sollten Sie Ausnahmeregelungen in Anspruch nehmen wollen, bitten wir Sie, diese mit Ihrem behandelnden Arzt abzusprechen. Am letzten Tag Ihres Aufenthaltes geben Sie Ihre Ausgangskarte bitte **auf der Station** ab. Bitte denken Sie auch daran, sich vor dem Verlassen der Klinik kurz beim Pflegepersonal Ihrer Station abzumelden.

Alkohol und Drogen

Es ist strengstens verboten, während der gesamten Behandlungsdauer in der Klinik (auch während der Beurlaubungszeiten!) Alkohol oder Drogen zu konsumieren oder aufzubewahren.

Besuchszeiten

Da wir davon ausgehen, dass Besuch für den Therapieerfolg förderlich ist, begrüßen wir es natürlich, wenn Sie Besucher empfangen. Wir bitten Sie allerdings, die Visiten- und Essenszeiten einzuhalten und trotzdem alle Ihre Therapien zu besuchen.



Unsere Besuchszeiten sind:

Montag - Freitag von 13 : 00 bis 20 : 00 Uhr und

Feiertags und am Wochenende von 09 : 00 bis 20 : 00 Uhr

Bitte nehmen Sie gemeinsam mit Ihren Besuchern Rücksicht auf Ihre Mitpatienten und versuchen Sie, diese wo wenig wie möglich zu stören. Bitte begrenzen Sie aus diesem Grunde die Anzahl Ihrer Besucher auf ein sozial verträgliches Maß und nutzen Sie die vielfältigen Sitzmöglichkeiten im Hause oder auch im Garten.

Beurlaubungen

Beurlaubungen sind prinzipiell nur für eine Nacht möglich und auch dann nur zum Zwecke der Probebeurlaubung, das heißt zur Feststellung des bisher erreichten Heilerfolges.

Bibliothek

Wenn Sie gerne Bücher ausleihen möchten, wenden Sie sich bitte an das Pflegepersonal Ihrer Station. Auf jeder Station gibt es ein bestimmtes Kontingent an Büchern, das je nach Bedarf auch verändert oder aufgestockt werden kann.

Busverbindung

Zwischen den beiden Fachkliniken und dem S- Bahnhof Gauting besteht tagsüber eine Busverbindung. Über die jeweils aktuellen Fahrzeiten können Sie sich am Empfang unseres Hauses informieren, dort können Sie auch bei Bedarf eine Kopie des Fahrplanes erhalten.

Eigenbeteiligung

Bei gesetzlich Krankenversicherten ist das Krankenhaus verpflichtet, innerhalb eines Kalenderjahres für längstens 28 Tage einen Eigenanteil zu verlangen und an die zuständige Krankenkasse abzuführen.

Bitte zahlen Sie diesen Betrag spätestens am Tage Ihrer Entlassung am Empfang.

Einkaufsmöglichkeiten in der Umgebung:

Es besteht jederzeit die Möglichkeit, alkoholfreie Getränke an unseren Getränkeautomaten zu kaufen. Außerdem befindet sich in einer Entfernung von 5 Gehminuten der kleine Laden für



die Dinge des täglichen Bedarfs samt angeschlossener Cafeteria in der ASKLEPIOS- Klinik. Er ist von Montag bis Freitag von 7:30 bis 18 Uhr und am Wochenende sowie an Feiertagen von 8 -10 sowie von 13 -17 Uhr geöffnet. In einer Entfernung von ca. 10 Gehminuten kann man sich auch im Penny- Markt mit allem Nötigen versorgen.

Elektrogeräte

Es ist aus Brandschutz- und Sicherheitsgründen verboten, Kaffeemaschinen, Tauchsieder, Heizkissen oder -decken –also Geräte, die Wärme entwickeln- auf dem Zimmer in Betrieb zu nehmen.

Davon ausgenommen sind selbstverständlich die Geräte Ihres persönlichen Bedarfes wie Haartrockner, Elektrozahnbürste, CD- oder DVD- Player, Radio etc.

Bitte gehen Sie mit hauseigenen Elektrogeräten genauso sorgsam um wie mit Ihren eigenen.

Entlassung

Bitte haben Sie dafür Verständnis, dass Sie im Sinne Ihres Nachfolgers das Zimmer bis 10:00 Uhr mit Ihren persönlichen Sachen verlassen haben müssen.

Empfang

Beim Empfang können Sie täglich

1. Geld wechseln (selbstverständlich nur geringe Mengen),
2. Briefmarken kaufen,
3. Ihre Post abgeben,
4. Ihr Telefon beantragen oder bezahlen,
5. Waschmarken kaufen und
6. Ihren Eigenbeteiligungsbeitrag oder die
7. Praxisgebühr zahlen.

Wir bitten Sie, diese Dienste nach Möglichkeit erst am Nachmittag in Anspruch zu nehmen.

Auch Fundsachen können hier abgegeben werden.



Fernsehen

Es besteht in jedem Patientenzimmer die Möglichkeit, auf Wunsch ein Fernsehgerät anzuschließen. Bitte melden Sie Ihren Bedarf in der Verwaltung bei Frau Konda oder Frau Fleischmann an. Das Fernsehgerät kostet 2,50 € pro Tag und wird Ihnen vom Hausmeister auf Ihr Zimmer gebracht. Wir bitten Sie, sich beim Gebrauch von gegenseitiger Rücksichtnahme leiten zu lassen. Bei Patienten mit Wahlleistungszusatzversicherung ist das Fernsehgerät in der Wahlleistung enthalten.

Feueralarm

Bitte machen Sie sich mit den Fluchtplänen vertraut. Sie hängen auf jeder Station aus. Bewahren Sie bei Feueralarm bitte Ruhe und folgen Sie den Anweisungen des Pflegepersonals. Fehlalarme können leider vorkommen.

Fragebogen zur Patientenzufriedenheit

Kurz vor Ihrer Entlassung bekommen Sie unseren Fragebogen zur Patientenzufriedenheit ausgehändigt. Wir würden uns freuen, wenn Sie uns dann eine kurze Rückmeldung über Ihre Zufriedenheit mit dem Klinikaufenthalt geben würden. Auch Wünsche und Anregungen sind uns herzlich willkommen! Der speziell dafür eingerichtete und mit „Patientenzufriedenheitsfragebogen“ beschriftete Briefkasten hängt gegenüber des Kunsttherapieraumes zwischen Labor und EEG an der Wand.

Friseur und Kosmetik

In der ASKLEPIOS- Klinik befindet sich ein kleiner Frisiersalon. Sollten Sie ihn nutzen wollen, beachten Sie bitte seine Öffnungszeiten:

Montag:	13:00 bis 16:00 Uhr
Dienstag:	geschlossen
Mittwoch:	13:00 bis 16:00 Uhr
Donnerstag:	13:00 bis 16:00 Uhr
Freitag:	13:00 bis 15:30 Uhr



Auch andere Termine sind außerhalb der Öffnungszeiten nach Vereinbarung möglich. Bitte vereinbaren Sie diese unter der Telefonnummer 0160 / 94 86 71 53.

Garten

Wir bitten Sie, alles, was Sie mit in den Garten hinausgenommen haben, auch wieder mit hinein zu nehmen.

Bitte lassen Sie die Gartenmöbel dort stehen, wo sie hingehören und beachten Sie unsere Schließzeiten der Türen zum Garten. Eine längerfristige Reservierung der Liegen durch Handtücher oder Ähnliches ist nicht erwünscht.

Gefährliche Gegenstände

Wir bitten um Ihr Verständnis, dass aus Sicherheitsgründen alle spitzen und scharfen Gegenstände während des Klinikaufenthaltes beim Stationspersonal abzugeben sind.

Gegenseitige Rücksichtnahme

Wir bitten Sie herzlich in unser aller Interesse um gegenseitige Rücksichtnahme und Verständnis.

Geldautomat:

In der **Kasse der** benachbarten **ASKLEPIOS- Klinik** kann **von Montag bis Freitag** jeweils von **9 bis 12 Uhr** mit **EC- oder Kreditkarte** Bargeld abgehoben werden. Die EC- Karte kostet keine Gebühren, für Kreditkarten werden jeweils 5 € verlangt.

Getränke

Sie können sich in den Küchen oder auf den Anrichten jederzeit Tee, heißes Wasser oder Saft holen. Außerdem steht Ihnen in der Eingangshalle ein Getränkeautomat mit Heißgetränken zur Verfügung. Im Durchgang zu den Stationen C und E steht je ein Getränkeautomat, an dem Sie sich gekühlte Getränke besorgen können.

Zur Frühstückszeit und am Wochenende auch am frühen Nachmittag bedienen Sie sich bitte an den Kaffeemaschinen selbst. Bitte haben Sie aber Verständnis dafür, dass wir diese nur zu bestimmten Zeiten und nicht unbegrenzt freigeben können. Über die entsprechenden



Entnahmezeiten informieren Sie sich bitte auf Ihrer Station. Patienten mit Wahlleistungszusatzversicherung erhalten ein bestimmtes Kontingent an Mineralwasser, das im Zuzahlungsbetrag enthalten ist.

Küchenbenutzung

Alle Küchen sind tagsüber geöffnet.

Auf jeder Station gibt es in der Küche einen Kühlschrank, in dem Sie in begrenztem Maße eigene Lebensmittel lagern können. Da dieser Kühlschrank zur allgemeinen Benutzung freigegeben ist, bitten wir Sie, Ihre Lebensmittel gut zu verschließen, mit Ihrem Namen zu versehen und regelmäßig auf Verderblichkeit hin zu überprüfen. Wir bitten Sie auch, bei weitergehenden Wünschen zur Küchenbenutzung, z. B. der Herdbenutzung, mit dem Pflegepersonal in Kontakt zu treten.

Mahlzeiten

Das Essen wird im Speiseraum Ihrer Station eingenommen. Wenn Sie eine private Zusatzversicherung haben, können Sie Ihr Essen auf Wunsch auch im Zimmer serviert bekommen. Sie könnten dann von Montag bis Freitag am Nachmittag auch Kaffee und Gebäck ordern.

Die Essenszeiten sind:

Frühstück	08.00 bis 09.00 Uhr
Mittagessen	12.00 bis 13.00 Uhr
Abendessen	17.00 bis 18.00 Uhr.

Bitte halten Sie die Zeiten ein und melden Sie sich rechtzeitig beim Pflegepersonal vom Essen ab, wenn Sie außer Haus sein sollten.

Außerdem bitten wir aus Gründen der Hygiene darum, kein Essen aus dem Speiseraum mit auf die Zimmer zu nehmen und dort zu deponieren.



Medikamente

Wir bitten Sie, mitgebrachte Medikamente bei dem Pflegepersonal abzugeben. Sie erhalten diese bei Ihrer Entlassung selbstverständlich wieder zurück. Von Seiten des Leistungsträgers ist es zulässig und durchaus erwünscht, vorhandene mitgebrachte Medikamente einzusetzen und aufzubrauchen. Während Ihres Klinikaufenthalts werden Ihnen die Medikamente von uns zur Verfügung gestellt.

Nachtruhe

Bis 22.00 Uhr können Sie sich im Haus frei bewegen. Um diese Zeit wird der Mittelgang zwischen den Gebäudebereichen abgeschlossen. Ab 22.30 Uhr halten Sie sich bitte möglichst in Ihrem Zimmer auf und melden sich bei Verlassen der Station bei der Nachtschwester ab.

Notfall

Im Notfall befinden sich in Ihrem Zimmer und im Bad rote Notruftasten, die unverzüglich die Schwestern oder Pfleger alarmieren.

Parkplätze

Wir bitten Sie, Ihr Auto auf dem großen Parkplatz vor der Schranke abzustellen und nur zum Ein- und Ausladen auf das Gelände zu fahren. Ansonsten bitten wir zu bedenken, dass es ohnehin untersagt ist, während des stationären Aufenthalts ein Kraftfahrzeug zu lenken.

Bitte beachten Sie auch die **Geschwindigkeitsbeschränkung auf 10 km/h** auf dem Klinikgelände.

Patientenforum

An einem visitenfreien Wochentag in der Woche findet auf allen Stationen unser Patientenforum statt. Wir bieten Ihnen damit Zeit und Raum, um mit uns den Stationsalltag zu besprechen und Ihre Vorschläge einzubringen. Sie erfahren den Termin durch einen Aushang auf Ihrer Station.



Probleme...

Wenn Sie Probleme haben, die Ihre Therapie betreffen, wenden Sie sich in erster Linie an Ihren behandelnden Arzt oder die jeweilige Schwester bzw. den Pfleger.

Bei technischen Problemen geben Sie bitte eine Information an die Schwestern und Pfleger der Station, die dann unverzüglich unsere Hausmeister informieren werden.

Sollten Sie Probleme in einem anderen, hier nicht angesprochenen Bereich haben, so nutzen Sie bitte unsere Verwaltungsöffnungszeiten.

Rrauchen

In unserer Klinik ist das Rauchen nur in den beiden ausgewiesenen Raucherzimmern sowie im Aufenthaltsraum der beschützten Station gestattet! In den allgemeinen Aufenthalts- und Speiseräumen sowie in den Patientenzimmern oder -Toiletten ist das Rauchen aus feuerpolizeilichen Gründen **strengstens verboten**. Bitte denken Sie daran, dass Sie bei Verstoß wegen der hochempfindlichen Rauchmelder jederzeit einen kostenpflichtigen Feueralarm auslösen können und dies bis zur disziplinarischen Entlassung führen kann.

Seelsorge

Gottesdienste finden zu folgenden Zeiten in der Krankenhauskapelle der ASKLEPIOS-Klinik, nur wenige Schritte von unserem Hause entfernt, statt:

Dienstag	18.00 Uhr katholischer Gottesdienst,
Mittwoch	18.00 Uhr evangelischer Gottesdienst,
Donnerstag	18.00 Uhr katholischer Gottesdienst,
Sonntag	10.00 Uhr katholischer Gottesdienst.

Spiele

Sie finden auf jeder Station bei den Stützpunkten eine reichhaltige Auswahl an Spielen. Fragen Sie bitte beim Pflegepersonal nach.



Schrankschlüssel

Für Ihren Kleiderschrank können Sie sich beim Pflegepersonal gegen eine Pfandgebühr von 10 € einen Schrankschlüssel geben lassen.

Taxi

Unsere Mitarbeiterinnen am Empfang rufen Ihnen jederzeit für einen Unkostenbeitrag von 20 Cent ein Taxi.

Telefon

Bitte beachten Sie unser extra Merkblatt zum Telefon. Dabei finden Sie auch eine Liste, auf der Sie sich Ihre Telefonate aufzeichnen können.

Therapiepläne

Ihre individuelle Therapie ist auf Ihrem Therapieplan festgehalten. Sie erhalten Ihren Plan am Morgen von den Schwestern und Pflegern auf Ihrer Station. Bitte nehmen Sie diesen in alle Therapien mit und lassen Sie ihn vom jeweiligen Therapeuten gegenzeichnen. Am Abend werfen Sie bitte Ihren Therapieplan in den dafür vorgesehenen Briefkasten am Stützpunkt Ihrer Station ein.

Verwaltungssprechzeiten:

Unsere Mitarbeiterinnen sind für Sie von Montag bis Freitag von 9:00 bis 12:00 Uhr da.

Visitenzeiten:

Die Visiten durch Ihre behandelnden Ärzte finden an jedem Wochentag zwischen 10:00 und 12:00 Uhr statt. Bitte halten Sie sich zu dieser Zeit in Ihrem Zimmer auf. Regelmäßig finden zu diesen Zeiten auch Ober- oder Chefarztvisiten statt.

An einem Tag in der Woche (das ist auf jeder Station ein anderer Wochentag!) wird nur eine Bedarfsvisite durchgeführt, das heißt, Sie müssten sich beim Pflegepersonal melden, wenn Sie Ihren behandelnden Arzt sprechen möchten. Sie haben alle zwei Wochen auch die Möglichkeit, im Patientenforum Ihre Meinung, Anregungen und Kritiken zu äußern.



Wäsche

Es besteht in unserem Hause die Möglichkeit, Privatwäsche zu waschen und zu trocknen. Wir haben auf der Station C einen Waschraum eingerichtet, in dem Waschmaschine und Trockner von Montag bis Freitag zwischen 8 und 18 Uhr genutzt werden können. Ein Waschgang kostet 2,50 € und beinhaltet Waschpulver, Waschen und Trocknen. Die entsprechenden Waschmarken können Sie von Montag bis Freitag zwischen 13 und 19 Uhr am Empfang kaufen.

Ihr Bett wird bei uns einmal pro Woche frisch bezogen. Sollten Sie sich in der Lage fühlen, die Bettwäsche selbst zu wechseln oder hierbei mitzuhelfen, freut uns das. Andernfalls werden das unsere Stationsdamen für Sie übernehmen.

Privatpatienten oder Patienten mit Zusatzversicherung erhalten ihre Handtücher regelmäßig frisch über die Klinik und können ihre Wäsche den Stationsdamen zum Waschen übergeben.

Wertsachen

Wenn Sie persönliche Wertsachen, wie Schmuck oder Geld bei sich haben, können Sie diese gerne in unseren Safes in den Stützpunkten der einzelnen Stationen hinterlegen.

Bitte bedenken Sie aber, dass wir für die persönlichen Dinge, die in den Zimmern bleiben, keinerlei Haftung übernehmen können.

Zimmergestaltung

Wir möchten Sie bitten, das Zimmer so zu verlassen, wie Sie es vorzufinden wünschen. Wenn Sie mit persönlichen Dingen die Umgebung Ihres Bettes persönlich gestalten möchten, ist das selbstverständlich in Absprache mit dem Personal möglich. Bitte sehen Sie aber davon ab, Dinge mit Tesafilm oder ähnlichem an der Wand oder an Möbelstücken anzubringen.

Zutritt zur Klinik nach 21:00 Uhr

Zwischen 21:00 Uhr und 8:00 Uhr morgens ist unsere Pforte nicht besetzt. Bitte benutzen Sie die Nachtglocke neben der Eingangstür. Unsere Stationsmitarbeiter öffnen Ihnen.



Telefonregelung

In unserer Klinik stehen allen Patienten auf Wunsch Telefone zur Verfügung, soweit aus ärztlicher Sicht nichts dagegen spricht.

Aus technischen Gründen ist in jedem Zimmer nur maximal ein Telefon installierbar, über das Sie Gespräche empfangen können.

Wollen Sie Gespräche führen, so können Sie das selbstverständlich auch tun. Es fallen Telefongebühren nach Einheiten an. Über die Telefonabrechnung werden die angerufenen Telefonnummern festgehalten, sodass eine korrekte Abrechnung auch in Mehrbettzimmern möglich ist.

Es wird von unserer Klinik zweimal wöchentlich (am Montag und Donnerstag) ein Einzelgesprächsnachweis für jeden Anschluss erstellt. Mit dessen Hilfe können Sie dann gemeinsam mit Ihren Zimmerkollegen die von Ihnen geführten Gespräche im Detail abrechnen. Um Ihnen die Zuordnung der einzelnen Kosten zu erleichtern, haben wir eine Liste für Sie vorbereitet, in die Sie bei Bedarf die von Ihnen geführten Gespräche vorsorglich eintragen können.

Bitte beachten Sie, dass bei einigen Telefongesellschaften des Angerufenen bei jedem abgehenden Ruf eine Gebühr von innerorts 20 Cent und außerhalb von 40 Cent anfällt. (auch dann, wenn niemand den Hörer abhebt!)

In unserem Hause ist beim Telefonieren mit Handys leider nur eine sehr eingeschränkte Empfangsqualität möglich, Kunden von T- Mobile haben diesbezüglich jedoch kein Problem. Bitte benutzen Sie daher nach Möglichkeit die Münztelefone, die im Verbindungsgang zur den Stationen E und C an der Wand angebracht sind.

Über diese Telefone können Sie sich bei Bedarf auch zurückrufen lassen. Die Nummern stehen an den Apparaten. Bitte benutzen Sie diese Münzapparate genau nach Anweisung und werfen Sie nur die angegebenen Münzen ein, **nachdem** die Verbindung aufgebaut ist.

Bitte beachten Sie, dass diese Münztelefone ausschließlich mit 20 Cent- und 1 €- Münzen benutzt werden können und kein Wechselgeld herausgeben!



Hausordnung (Stand 26.11.2001)

1. Durch den Eintritt in die Fachklinik verpflichtet sich der Patient, den Anordnungen der Ärzte und des Pflegepersonals Folge zu leisten.
2. Ein Ausgang ist nur mit Genehmigung der Ärzte gestattet.
3. Die jeweils festgelegte Ausgehzeit ist einzuhalten.
4. Die Besuchszeiten sind einzuhalten. Besuche haben so zu erfolgen, dass andere Patienten nicht gestört werden.
5. Alkohol ist während der klinisch-stationären Behandlung nicht gestattet. Alkoholgenuss kann die disziplinarische Entlassung zur Folge haben.
6. Rauchen ist im Stationsbereich und in den Zimmern aus feuerpolizeilichen Gründen strengstens verboten und führt zur Auslösung des Feueralarms. Rauchen ist nur auf dem Freigelände sowie in den Raucherräumen erlaubt. Zuwiderhandlungen können fristlose Entlassungen aus der Klinik nach sich ziehen.
7. Mitgebrachte Medikamente müssen beim Pflegepersonal in Verwahrung gegeben werden.
8. Geld und Wertsachen sollten bereits bei Aufnahme in der Station im Stationstresor hinterlegt werden. Für nicht abgegebene Wertstücke und Geld kann keinerlei Haftung übernommen werden.
9. Die Zeiten der Medikamenteneinnahmen sind zu beachten. Sie erfolgt im Beisein des Pflegepersonals.
10. Festgesetzte Therapien sind einzuhalten, da die Klinik stellvertretend für die Kostenträger für eine adäquate Behandlung zu sorgen hat.



11. Essenszeiten sind einzuhalten. Speisen können nicht aufbewahrt werden. Das Sammeln von Speisen ist aus rechtlichen und hygienischen Gründen nicht zulässig.

12. Kleidung und Schuhe dürfen nur in den dafür vorgesehenen Schränken aufbewahrt werden.

13. Es ist nicht erlaubt, in den Zimmern Wäsche zu waschen und zu trocknen, Gegenstände aus den Fenstern zu werfen oder sich mit Kleidung und Schuhen auf das Bett zu legen.

14. Die Parkanlage um das Klinikgebäude sowie die Toiletten und Krankenzimmer dürfen nicht verschmutzt werden, was vor allem von den Rauchern (Zigarettenkippen!) zu beachten ist. Toiletten und Duschen sollen so sauber verlassen werden, wie man sie anzutreffen wünscht. Der Teppich der Patientenzimmer sollte mit Straßenschuhen nicht betreten werden.

15. Das Führen eines Kraftfahrzeugs während des Klinikaufenthalts ist grundsätzlich zu vermeiden, da möglicherweise verabreichte Medikamente zur Fahruntüchtigkeit führen können.

16. Kranke und Besucher, die sich den Vorschriften nicht fügen oder Ruhe und Ordnung des Hauses stören, können, unbeschadet weiterer Rechtsfolgen, aus der Klinik verwiesen werden.

17. Das Parken von KFZ ist nur auf den Parkplätzen vor der beschränkten Klinikeinfahrt erlaubt. Die Zufahrt zum Klinikgebäude ist nur zum Be- und Entladen erlaubt.

18. Erfüllungsort und Gerichtsstand ist München

Die Geschäftsführung der Klinik



Specijalistiĉke klinike za psihijatriju i psihoterapiju

Kuĉni red

Stanje: 26.11.2001.

1. Pacijent se stupanjem u Specijalistiĉku kliniku obavezuje da ĉe slijediti naloge i uputstva ljekara i medicinskog osoblja.
2. Izlazak je dopušten samo uz odobrenje ljekara.
3. Mora se pridrĉavati utvrĉenog vremena za svaki izlazak.
4. Mora se pridrĉavati vremena posjete. Posjete se moraju odvijati tako da ne ometaju druge pacijente.
5. Alkohol nije dozvoljen za vrijeme kliniĉko-bolniĉke terapije. Konzumiranje alkohola moĉe imati za posljedicu disciplinarni otpust.
6. Pušenje je na odjelu i u sobama iz protivpoĉarno-policijskih razloga najstroĉe zabranjeno i dovodi do ukljuĉenja protivpoĉarnog alarma. Pušenje je dozvoljeno samo napolju na otvorenom prostoru i u prostorijama za pušaĉe. U protivnom moĉe smjesta doĉi do otpuštanja iz klinike.
7. Sa sobom donijeti lijekovi se moraju predati medicinskom osoblju na ĉuvanje.
8. Novac i dragocjenosti bi trebali veĉ kod prijema na odjel biti pohranjeni u odjelnom trezoru. Za vrijedne stvari i novac koji nisu predati se ne moĉe preuzeti nikakvo jamstvo.



Patienteninformationen

9. Mora se voditi računa o vremenu za uzimanje lijekova. Uzimanje lijekova se vrši u prisustvu medicinskog osoblja.
10. Mora se pridržavati utvrđenih terapija, pošto klinika kao zastupnik nosioca troškova mora voditi računa o adekvatnom liječenju.
11. Mora se pridržavati vremena za obroke. Jela se ne mogu čuvati za kasnije. Sakupljanje hrane nije dozvoljeno iz pravnih i higijenskih razloga.
12. Odjeća i obuća se smiju pohraniti samo u ormarima koji su za to predviđeni.
13. Nije dozvoljeno pranje i sušenje rublja u sobama, bacanje predmeta s prozora niti lijevanje u krevet u odjeći i obući.
14. Parkiralište oko zgrade klinike, kao i toalete i bolesničke sobe se ne smiju prljati, o čemu prije svega treba da vode računa pušači (opušci cigareta). WC-e i tuševe treba napustiti onako čiste, kao što biste željeli da ih zateknete. Po tepihu u sobama pacijenata ne bi trebalo gaziti obućom kojom se hoda vani.
15. Upravljanje motornim vozilima se za vrijeme boravka u klinici principijelno mora izbjegavati, jer dati lijekovi mogu eventualno dovesti do nesposobnosti za vožnju.
16. Bolesnici i posjetioci, koji se ne pridržavaju pravila ili narušavaju mir i red kuće, mogu biti odstranjeni iz klinike, neovisno o daljim pravnim posljedicama.
17. Parkiranje motornih vozila je dozvoljeno samo na parkiralištima ispred rampe na kolnom ulazu u kliniku. Vožnja vozilom do zgrade klinike je dozvoljena samo za utovar i istovar.

Mjesto izvršenja i nadležni sud su u Minhenu.

Rukovodstvo klinike

Κανονισμός Οικείας



- 1.Καθε ασθενης υποχρεωνεται με την εισοδο του στην κλινικη να υπακουει στις υποδειξεις των ιατρων και του προσωπικου.
- 2.Εξοδος προυποθετει την συγκαταθεση των ιατρων.
- 3.Η διατηρηση του χρονου εξοδου ειναι υποχρεωτικη.
- 4.Οι ωρες επισκεπτηριου πρεπει να διατηρουντε.Οι επισκεψεις θα πρεπει να διατε- λουντε ετσι ωστε να αποφευγεται η ενοχληση των υπολοιπων ασθενων.
- 5.Το αλκοολ απαγορευεται. Η καταναλωση αλκοολ μπορει να οδηγησει σε πειθα- ρικη απολυση του ασθενους.
- 6.Το καπνισμα στον χωρο των ιατρικων μοναδων και στα δωματα των ασθενων α- παγορευεται λογω αστυνομικων και πυροσβεστικων κανωνων αυστηρα.Υπαρχει κινδυνος κρουσης πυροσβεστικου συναγερμου. Το καπνισμα επιτρεπεται μονο στους χωρους καπνισματος. Παραβαση του κανονισμου μπορει να οδηγησει σε αμε- ση απολυση απο την κλινικη.
- 7.Φαρμακα που φερνει ο ασθενης μαξι του θα πρεπει να παραδοθουν στο προσωπικο προς διαφυλαξη.
- 8.Χρηματα και αντικειμενα αξιας μπορουν να εναποθηκευθουν στο χρημα- τοκιβωτιο της μοναδας. Σε περιπτωση μη παραδοσης εκλειπτει καθε εγγυηση.
9. Παρακαλουμε να διατηρουντε οι ωρες διανομης των φαρμακων. Η διανομη εκ- τελειται υπο την επιτηρηση του προσωπικου.
10. Επιβαλεται η εκτελεση των προκαθορισμενων θεραπευτικων αγωγων.Η κλινικη υπευθυνεται εναντι των οικονομικων φορεων .
11. Οι ωρες γευματος θα πρεπει να ακολουθουντε. Απαγορευεται η αποθηκευση τρο- φηματων. Η συλλογη τροφηματων απαγορευεται για υγειονομικους λογους.
12. Ρουχα και υποδηματα επιτρεπεται να τοποθετηθουν αποκλειστικα και μονο στις προκαθορισμενες ντουλαπες.
13. Απαγορευεται η πλυση και το στεγνωμα ρουχων στα δωματα των ασθενων , απαγορευεται η βολη αντικειμενων απο τα παραθυρα, απαγορευεται το πλαγιασμα στο κρεβατι με ρουχα και υποδηματα.
14. Απαγορευεται η ρυπανση του χωρου γυρω απο την κλινικη, καθως και των απο- χωρητηριων και των δωματιων των ασθενων. Η παραπανω υποδειξη ισχυει ιδιαιτε- ρως για τους καπνιστες.Αποχωρητηρια και χωροι ντους θα πρεπει να εγκαταλειπον- τε οπως ακριβως θα περιμενατε να τους παραβρειτε. Αποφευγετε να πατατε στους ταπητες των δωματιων με τα υποδηματα δρομου.
15. Αποφευγετε την οδηγηση οχηματων καθολο την διαρκεια της νοσηλειας. Τα χο- ρηγουμενα φαρμακα μπορυν να οδηγησουν σε ανικανοτητα οδηγησης οχηματων.
16. Ασθενεις και επισκεπτες που δεν διατηρουν τους κανονισμους της κλινικης, μπο- ρει ανεξαρτητως νομικων επιπτωσεων να παραπεμφθουν των χωρων της κλινικης.
17. Το παρκαρισμα οχηματων επιτρεπεται μονο στους προκαθορισμενους χωρους πριν του φραγματος στην εισοδο της κλινικης. Η προσβαση στο κτιριο της κλινικης επιτρεπεται μονο προς επιφορτησεως και αποφορτησεως.
18. Τοπος εκπληρωσεως και δικαστικης αρμοδιοτητας ειναι η πολη του Μοναχου.

Η Διευθυνση του νοσοκομειου



Klinik Kuralları

26.11.2001 tarihinden beri geçerlidir.

1. Hastalarımız kliniğimizdeki tedavi süresince, doktor ve diğer görevlilerin belirledikleri terapi programlarına uymak zorundadırlar.
2. Klinik dışına çıkış yalnız doktorların iziniyle olur.
3. Klinik dışına çıkış ve geri dönüşlerde belirlenen zamanlara uymak zorunluluğu vardır.
4. Ziyaret saatlerine uymak zorunludur.
5. Alkol ve alkollü içki kullanımı tedavi süresince kesinlikle yasaktır.
6. Klinikte istasyonlarda ve odalarda sigara içilmez.
7. Beraberinizde getirdiğiniz ilaçları,evinize giderken geri almak üzere,hemşirelere veriniz.
8. Para ve değerli eşyalarınızı,klinikde kaldığımız süre için, istasyonda korumaya verin.Aksi halde kliniğimiz hiç bir sorumluluk üstlenmez.
9. İlaç alma saatlerine lütfen titizlikle dikkat ediniz. İ laçlar yalnızca hasta bakıcılar tarafından verilir.
10. Tedavilere,gerçekden etkili olması için, devamlı ve vaktinde katılma zorunluğu vardır.
11. Yemek saatlerine uyunuz. Aksi takdirde sizin için yemek bekletilemez. Odalarda yemek bulundurmamak sağlık kuralları yönünden yasaktır.
12. Ayakkabılarınızı ve giysilerinizi uygun görülen dolaplara koyunuz.
13. Odalarda çamaşır yıkamak kurutmak, pencerelerden çöp atmak yasaktır. Giysi ve ayakkabılarla yatağa uzanmayınız.
14. Klinik tesislerini ve bahçesini koruyunuz; özellikle tuvaletlerde sigara içmeyiniz. Lütfen tuvaletleri, banyoları ve duşları temiz tutunuz.
15. Kendinizin ve diğer insanların hayatını tehlikeye sokmamak için tedavi süresince motorlu araç kullanmayınız.
16. Hasta ve ziyaretçiler, klinik kurallarına uymadıklarında yada klinik ortamını, huzur ve sakinliği rahatsız edici davranışlarda bulduklarında, kliniği terkedmek zorunda bırakılabilirler.
17. Motorlu araçlarınızı yalnızca park alanına bırakabilirsiniz. Araçlarla klinik alanına yalnızca eşya yüklemek için girilir.
18. Yargı yeri: Münih Mahkemesi.

Klinik yönetimi